



## Werkatelier 26 april 2023

### Mobiliteit, Parkeren en Voorzieningen Eiland



Het vierde werkatelier heeft als onderwerp 'Mobiliteit, Parkeren en voorzieningen'. Landschapsarchitect Jasper Klaassen van Buro Waalbrug ging hierover in gesprek met de 24 belangstellenden uit de buurt en van Het Eiland.

Om te beginnen zien we steeds meer bekende gezichten en dat vinden we erg leuk om te zien. Ook vinden we het fijn dat u steeds de moeite neemt om langs te komen en mee te denken over Het Eiland. Dank daarvoor!

#### Thema's

De thema's die Jasper bespreekt zijn:

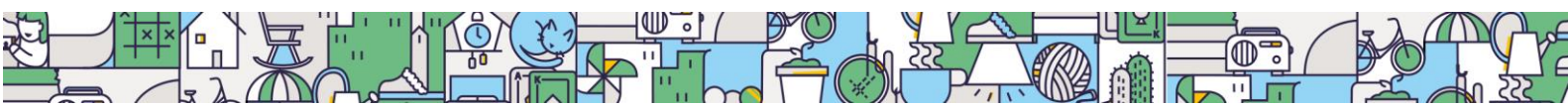
- Huidige situatie:
  - Mobiliteit
  - Verkeersveiligheid
  - Parkeren
- Kaders en uitgangspunten
- Ideeën en wensen voor de toekomstige situatie



Het gesprek focust zich bij al deze thema's op: Waar loopt u tegenaan, wat vindt u er nu van en wat kan beter?

#### Even inventariseren

- Op het scherm wordt er een matrix getoond met de verschillende soorten mobiliteit en wordt er gepeild hoeveel mensen van een bepaald type vervoer gebruik maken. Auto's, buurtbus, fiets, alles komt voorbij.
- We hebben in ieder geval te maken met een zeer actieve groep, want van de 24 aanwezigen telden we 23 personen die nog gebruik maken van de fiets.
- Een punt waar stil bij wordt gestaan is de buslijn die is opgeheven tijdens de corona-periode
  - Dit wordt ervaren als een groot gemis
  - Er is vanuit de gemeente nooit goed gecommuniceerd waarom de lijn is opgeheven. We weten dus eigenlijk niet waarom deze is opgeheven.



## Het huidige parkeerterrein

Er wordt gesproken over de huidige situatie en of er een beeld is wie er gebruik maken van het parkeerterrein op Het Eiland.

- Afhankelijk van het tijdstip is het parkeerterrein nog weleens vol.
  - Er wordt aangegeven dat het parkeerterrein op vrijdagavond en zaterdagochtend vaak vol is in verband met mensen die boodschappen doen.
  - 's Ochtends als ouders de kinderen wegbrengen naar school willen zij nog weleens de auto dicht bij de Beukelaar neerzetten.
  - De plekken aan de zijde van de MCD zijn eigenlijk altijd bezet.
  - Ook de parkeerplekken die direct aan Rondas 1 grenzen zijn vaak volledig bezet.
- Wie maken er gebruik van het terrein?
  - De medewerkers van de scholen parkeren op het terrein bij de scholen.
    - Ook van schoolgaande kinderen ervaart men weinig overlast.
  - Men heeft het gevoel dat er mensen de auto op Het Eiland parkeren die elders een functie hebben.
  - Men geeft ook aan dat de buurtbewoners die direct aan Het Eiland wonen niet op het Eiland parkeren.

## Verkeersveiligheid

Zijn er in het huidige gebruik onveilige plekken en routes?

- Er is op dit moment geen gescheiden fietspad, hierdoor is het vaak wel goed opletten met auto's die in- en uitparkeren.
- In de looproute zitten veel hoogteverschillen. Ook zitten er op sommige plekken ook kuilen, dit loopt niet prettig geeft een bewoner aan.
- In heel Noord geldt er nu een 30km/u regel. Hierdoor is het kruispunt voor de brug een gelijkwaardig kruispunt geworden. Mensen vergissen zich hierdoor.
- Men stopt wel voor het zebrapad.
- De brug wordt niet als heel breed ervaren. Wanneer je erop fietst en er komt ook een auto aan dan voelt het soms smal.

## Ideeën en wensen

Voordat Jasper beelden toont voor mogelijke ontwerpdenkrichtingen worden er een paar belangrijke uitgangspunten meegegeven.

- Zo is parkeren onder gebouw of gestapeld in de exploitatie niet haalbaar.
  - Parkeren vindt ook in de toekomst plaats op het maaiveld
- Er moeten parkeerplaatsen bijkomen
- Habion heeft te maken met gemeentelijke parkeernormen

Jasper deelt een viertal denkrichtingen over hoe het parkeerterrein kan worden ingericht

### 1. Traditioneel

- Functioneel, traditioneel, overzichtelijk, gericht op de auto, gescheiden verkeersstromen

### 2. Parkeerplein

- Auto meer te gast, verblijfskwaliteit, één geheel/verbindend

### 3. Parkeerpark

- Groen voorop, verkoelend, beter voor dieren

#### 4. Shared Space

- Mengen van verkeersstromen, geen begrenzing, één niveau (toegankelijk)



Iedereen wordt gevraagd om zijn/haar voorkeur aan te geven. Uit de telling komt naar voren dat een overgrote meerderheid, de voorkeur heeft voor optie 3.

#### Ideeën en wensen: Stellingen

Om een beeld te krijgen met wat er mogelijk is worden er een aantal stellingen neergelegd.

##### **Stelling 1: Een afgesloten parkeerplaats voor bewoners en bezoekers Habion is een goed idee**

Bij deze stelling zijn de meningen verschillend. De één vindt dit een goed idee terwijl de ander van mening is dat dit juist niet moet. Ook wordt de vraag gesteld hoe de bezoekers voor het parkeren dan binnen gelaten worden. Ank (Habion) geeft aan dat dit een terechte vraag is en dat als ze heel eerlijk is moet erkennen dat dit een lastig iets is. De systemen waarmee de bediening vanuit de woning mogelijk is zijn heel duur en dus ook niet realistisch.

##### **Stelling 2: Ik heb een auto en zou best voor een eigen parkeerplaats/vergunning willen betalen**

Bij deze stelling gaat het vooral om de daadwerkelijke invulling. Men geeft aan dat je niet per se voor de eigen deur komt te staan, want dit is ook het geval in het centrum waar mensen een vergunning hebben. Ook de controle of er goed geparkeerd wordt komt nog ter sprake. Verder was er ook nog sprake van een plaats op kenteken. Dit zou mogelijk kunnen werken.

### **Stelling 3: Ik heb een auto maar zou het wegdoen als ik een auto makkelijk kan huren (deelauto)**

Men geeft aan dat ze nog niet echt vertrouwd zijn met het idee van een auto delen.

Ook komen er praktische vragen zoals: “kan ik ook een deelauto huren voor mijn vakantie?” en “hoe zit het als je onverwacht een auto nodig hebt, maar er geen auto staat?”. Men vindt het geen prettig idee dat wanneer er een auto benodigd is en er geen auto staat, hoe daar mee om te gaan. De auto biedt toch wel een stuk zelfstandigheid/onafhankelijkheid. Een deel van de aanwezigen gaf wel aan weinig gebruik te maken van de auto (minder dan 2x per week).

### **Stelling 4: Bezoekers zouden hier maximaal 2 uur mogen parkeren**

Wie houdt zich hieraan? En hoe wordt hierop gehandhaafd? Men geeft aan dat de handhaving er om 7 uur een handhaver loopt, maar daarna zie je hem/haar niet meer. Ook komt het bezoek voor de bewoners ter sprake. Waarbij familieleden vaak langer dan 2 uur op bezoek zijn. Het algemene gevoel is dat dit niet wenselijk is.

### **Voorzieningen**

Er wordt nog stilgestaan bij de mogelijke wensen ten aanzien van de voorzieningen.

Voorbeelden die genoemd worden zijn; Invalideparkeerplaatsen, ‘Kiss & Ride’ mogelijkheid, fietsenrekken voor bewoners en bezoekers.

- Een afgesloten voorziening voor de fietsen en een voorziening om de fiets op te laden worden geopperd.
  - Heel veel behoefte om een fiets goed te stallen is ten harte genomen en krijgt een plek in de gebouwen. Of elke woning een aparte eigen berging in het gebouw krijgt moet nog onderzocht worden.
- Er wordt een suggestie gedaan om te kijken naar het gebruik van de fietsen, sommige fietsen staan al een hele lange tijd stil (met lege banden) en worden niet gebruikt, deze nemen onnodig ruimte in.
- Fietsbeugels zoals in het centrum (zwarte beugels met 2 bevestigingspunten) worden als zeer prettig ervaren.

### **Loopt u ergens tegenaan?**

Tot slot wordt er stilgestaan bij de toegankelijkheid. Hierbij kan men denken aan stoepbreedtes, stoepranden, oversteken, etc.

- Over de kleine details van stoepjes en hellinkjes wordt vaak overheen gekeken wanneer er ontworpen wordt. Graag hier aandacht voor hebben bij de verder uitwerking.
- Er is een blinde geleide pad.
- Belangrijk aandachtspunt is dat er onderscheid is tussen Habion en de Gemeente. Habion is niet verantwoordelijk voor het gehele openbare gebied.
  - Er wordt wel aangegeven dat de gemeente proactief is met het oppakken van zaken.

### **Overige punten**

- Het is lastig gebleken om concreet iets te kunnen zeggen over het autobezit. Om uit te zoeken wat het daadwerkelijke autobezit is onder de bewoners gaat Habion een enquête houden.
- Het lege gebouw bij de MCD gaat niet weg. De eigenaren van de MCD zijn de tekeningen aan het aanpassen. Als dit gereed is wordt Habion door hen op de hoogte gebracht. Vervolgens zal Habion dit ook terugkoppelen aan de bewoners.

- Er is een suggestie gedaan om de gemeente uit te nodigen bij het gesprek wanneer we weer een aantal stappen verder zijn. Dit wordt onderzocht.

### **Geen avondsessies meer, maar op afspraak langskomen**

De animo in de middag is groot, maar in de avond is de opkomst laag. Om die reden hebben we besloten dat de avondsessies niet meer doorgaan. Kunt u alleen in de avond langskomen, maak dan een afspraak met Ilona of Ank en we zijn er voor u. Mail dan naar [leerdam@habion.nl](mailto:leerdam@habion.nl) of bel via telefoonnummer 030 - 220 4704 en plan een afspraak in.

### **Met de bus naar Liv inn**

U mag het niet missen, we gaan op 9 mei om 11.00 uur naar de Liv inn in Hilversum. Liv inn is een prachtige woonplek waar we verbouwd hebben en waar ontmoeten en eigen regie centraal staan. Mensen met en zonder zorg wonen door elkaar. Er is een zorgpartij op de locatie aanwezig, maar dit zie je verder niet. Zie ook [www.liv-inn.nl](http://www.liv-inn.nl).

Wilt u inspiratie opdoen voor Leerdam, meldt u aan bij Ilona of Ank of via [leerdam@habion.nl](mailto:leerdam@habion.nl) en ga mee.

### **Volgende werkatelier 2 mei**

De architecten hebben natuurlijk niet stilgezeten. Tijdens het volgende werkatelier gaan zij de eerste denkrichtingen tonen. Erna gaan we het met u hebben over de Beukelaar en Rondas 2. U bent welkom op dinsdag 2 mei om 15.00 uur in de grote zaal van het voormalige verzorgingshuis op Eiland 1. Graag tot dan.

### **Vragen?**

Neemt u dan contact op met het team Leerdam. U kunt een mail sturen naar [leerdam@habion.nl](mailto:leerdam@habion.nl) of bellen via telefoonnummer 030 220 4704.

Kijk op de website: <https://www.habion.nl/projecten/eiland-leerdam/>  
<https://www.habion.nl/projecten/huis-ter-leede-leerdam/> of klik op de QR-code bovenaan de nieuwsbrief.